

# TOLERANCER

## Wicanders Hydrocork

December 2017



**WICANDERS**<sup>®</sup>  
By Timberman

# HYDROCORK LAGT SVØMMENDE

	Målt ved levering	Målt ved sammenføjede planker	Standard
Dimensioner	+/- 0,1%		ISO 24342
Niveauforskelle		Max. 0,2 mm (enkelte 0,3)	EN 14085
Vinkel	+/- 0,5 mm	Max. 0,3 mm (enkelte 0,5)	ISO 24342
Kantkrumning	Max. 0,3 mm		ISO 24342
Fuger		Max 0,3 mm (enkelte 0,5)	EN14085
Pilhøjde	Max. 1% af længden		EN14085
Tværkrumning	Max. 0,15% af bredden		EN14085
Dimensionsstabilitet, fugt	8% +/-2	Max. 0,25%	EN14085/ EN669(C)
Dimensionsstabilitet og krumning ved sol- og varmepåvirkning		Max. 0,25%	ISO 23999
Glansforskelle	12 +/- 3 grader	Ikke synlig i normal loftbelysning	Glossmeter 60
Fremmedlegemer under vinyl	Ikke tilladt	Ikke synlig i normal belysning	
Densitet	975 kg/cbm	Nominel +13/-10%	ISO 23997
Korklag tykkelse	Min. 3 mm		EN429
Blivende indtryksmærker		Max. 0,1 mm	EN24343-1
Farveægted	Min. 6 (Blue wool scale)	Meget god	EN ISO 105-B02

Selv når tolerancerne er overholdt, må man forvente at plankesamlinger og andre små ujævnheder kan være synlige, når der anvendes en korkbaseret elastisk gulvbelægning. Vurdering af gulvoverflader for visuelle skønhedsfejl skal foregå ved almindeligt dagslys. Gulvene betragtes i medlys, i almindelig øjenhøjde (ca. 160 cm over gulvfladen) og i en vinkel på ca. 45 grader. Skønhedsfejl, som ikke er synlige ved den anviste betragtningsmåde, eller som kun kan observeres under særlige lysforhold eller fra bestemte betragtningsvinkler, eller som kun ses efter at de er påpeget, vil normalt ikke blive betragtet som en mangel. Gulvplanker med farvevariationer kan med fordel anvendes ved vægge eller som endestykker. Korkvinyl er et naturligt materiale, derfor må mindre ubetydelige småfejl accepteres. Fejl, også udover ovennævnte skema, som ikke skæmmer helhedsindtrykket, er tilladte. Mindre variationer i mønstret og glansgraden kan ikke undgås, og må accepteres. Det gør sig specielt gældende i ensfarvede gulvbelægninger, hvor der f.eks. er strejfflys eller modlys fra vinduespartier eller modlys fra spots og lignende. Blanke overflader vil fremhæve ujævnheder i større udstrækning end gulvoverflader med lav lys-refleksionsværdi og glans. Der kan forekomme mindre farvevariationer i dessinerne fra produktion til produktion. Varer fra forskellige produktioner bør derfor ikke anvendes i samme lokale. Glans- og farveforskelle vil udligne sig med tiden. Efterbehandling med vinylpleje kan udjævne glansforskellene. Farveægted er min. 6 på skala fra 1-8 svarende til meget god. Dog må man forvente at overfladen ændrer farve afhængig af lysintensiteten, derfor anbefales sol afskærmning specielt ved syd- og vestvendte vinduer. Direkte sollys og varme får vinylen til at krumme. Derfor anbefales fuldklæbning. Gulve med CorkTech giver god komfort, men er naturligvis ikke så trykfaste som massiv vinyl. Trykmærker og ridser kan forekomme fra møbelben og lignende. Anvend derfor altid egnede fildupper med minimum størrelse som benet, minimum 20x20 mm. Ben med lille trykareal forårsager dybere blivende indtryksmærker, f.eks. giver fildupper med 10 mm diameter 3 gange så stort tryk som 20 mm. Man kan således i specielle tilfælde opleve trykmærker fra møbelben og lignende med lille trykflade. Erfaringsvis vil en del af disse grundet korkes eftergivenhed dog blive mindre. På glatte overflader ses ridser, trykmærker og små ujævnheder i korken mere. Vær opmærksom på dette ved valg af overflade f.eks. til hårdt belastede områder som køkkener, entreer, erhverv m.m. Tolerancer måles med søgeblad og elektronisk skydelære. Forhold, der har baggrund i almindelig slid og ælde, utilstrækkelig eller mangelfuld vedligeholdelse, mekanisk påvirkning fra legetøj, kontorstole m.m., overbelastning i forhold til gulvets normale anvendelsesområde eller anden uagtsomhed ved anvendelse af gulvet, er ikke en mangel og dermed ikke reklamationsberettiget.

**VIGTIGT!** Vi udvikler løbende vore produkter, og der kan være ændringer i vejledningen, der ikke er beskrevet i denne. Vi henviser til [www.timberman.dk](http://www.timberman.dk), hvor man under Tekniske data altid kan finde den seneste læggevejledning.



TIMBERMAN DENMARK A/S  
Havnevej 11 · DK-9560 Hadsund  
Tlf. +45 99 52 52 52

[timberman@timberman.dk](mailto:timberman@timberman.dk) · [www.timberman.dk](http://www.timberman.dk)

### FORBEREDELSE FØR LÆGNING

Wicanders korkgulve med Pressfit læggesystem kan monteres i alle hjemmets rum undtagen saunaer. I vådrum skal lovmæssige krav være opfyldt.

Byggeriet skal være færdiggjort med vinduer og døre, varmeanlægget skal være i drift. Rumtemperaturen skal være 18-25°C. Er materialet under 18 gr. besværliggøres lægningen.

Eneste accepterede undergulv er beton. Betonen skal være tør og må max. indeholde 85% restfugt.

Undergulvet for svømmende gulve skal være helt plant, der må ikke forekomme udsving over +/- 2 mm målt over en retholt på 2 m. For godt resultat er det vigtigt at undergulvet spartles og er helt ret.

Korkgulvet må ikke fixeres af tungt inventar, køkken, faste skabe og ovenpå stående skillevægge.

### FUGTSPÆRRE

Da korkmellelaget er vandafvisende, er fugtspærre ikke nødvendig. Dog skal man være opmærksom på, at optrængende fugt kan give mug- og lugtgener.

### TRINLYDSDÆMPNING

Korken er trinlydsdæmpende i sig selv. Ønskes glidelag kan fugtspærre eller gulvpap benyttes.

### GULVVARME

Wicanders korkgulve kan anvendes med gulvvarme. Gulvvarmesystemet skal være godkendt til korkgulve.

Varmeslangerne skal enten være indstøbt i betongulv.

Ved indstøbte gulvslanger skal gulvvarmen være tændt i 14 døgn. 2 dage før lægning sænkes temperaturen på gulvets overflade til max. 20°C.

Efter lægning er foretaget, og afdækning er fjernet, opvarmes gulvet langsomt over 2-3 døgn.

Overfladetemperaturen på gulvets overside må højst være 27°C, dette gælder også under evt. møbler, tæpper, måtter o.l.

Korkgulve er følsomme overfor stærk varme. Det er vigtigt at varmesystemet er korrekt indstillet og ikke overstiger 27°, hvorfor gulvvarme normalt kun kan anvendes som eneste varmekilde i nye huse isoleret efter reglerne, der trådte i kraft i 2006.

Se også [www.timberman.dk](http://www.timberman.dk) > Information > Produktinfo og vejledninger > Afsnittet »Wicanders korkgulve - Lægning« > Gulve med gulvvarme.

### DILATATIONSFUGER

Under normale forhold kan gulvfladen udføres i et stykke på max. 10 x 10 meter.

Større rum kan monteres med fuldklæbning til underlaget. Her anvendes vinylklæber f.eks. CascoProff Extra. Kontakt Timbermans tekniske afdeling.

Gulvet skal brydes, hvor det lægges ved døråbninger og smalle passager, eventuelt med en dilatationsfuge. Fugen kan skjules ved hjælp af gulvskinneliste, dørtrin eller lignende. Fugemasser kan fikseres gulvfladen og skal anvendes med forsigtighed.

### SOL- OG VARMEPÅVIRKNING

Hvor gulvfladen påvirkes af stærk sollys og/eller varme skal gulvet fuldklæbes til undergulvet med vinylklæber

Se også [www.timberman.dk](http://www.timberman.dk) > Information > Produktinfo og vejledninger > Afsnittet »Gulvopbygninger og læggeforhold« > Dilatationsfuger.

**Rummet skal være færdiggjort, tørt og opvarmet.**  
**VIGTIGT! Luft mod væg max. 5 mm.**  
**Der skal altid være min. 7 mm gulv under fodlisten.**

[www.timberman.dk](http://www.timberman.dk)

# LÆGGEVEJLEDNING

## Wicanders Hydrocork lagt svømmende

### VÆRKTØJ

Kniv, vinkel, tommestok, afstandskiler, snor samt gummihammer (hvid), tromle eller slagklods.

### FØR LÆGNING

Umiddelbart før lægning pakkes så mange pakker ud som muligt, for at kontrollere gulvene for evt. skader, fejl og farve/strukturfor-skelle.

Kontroller batchnummer og sørg for at montere samme batchnummer i samme rum.

Sorter i pakkerne så den mest harmoniske struktur opnås. Bland plankerne så repetitioner undgås. Småfejl kan med fordel anvendes ved vægge, større produktfejl må skæres fra eller ombyttes. Monteret gulv med synlige fejl er således ikke reklambærberetiget.

### LÆGGEVEJLEDNING

Opmåling: Bredden af første og sidste række udregnes, så plankerne fordeles jævnt i forhold til væggene. Afstanden fra væg til 2. planke bør være ens i begge sider. Det bør tilstræbes at første og sidste planke er min. 5 cm bred.

Underlag: Underlaget spartles og skal være fri for grater og lunger. Gerigter ved døre kortes evt. af så de passer til højden på det færdige gulv.

1. Start montering fra højre mod venstre med fersiden mod væggen. Efterlad luft langs væggen på max. 5 mm. Brug afstandskiler.

Erfaringsmæssigt trækker gulvfladen sig sammen ved gulvvarme og lav rumfugt. Sørg derfor for ekstra afstand ved indvendige hjørner så gulvfladen ikke kommer i spænd.

Den næste planke presses ned over den første på endestøddet og fastgøres med gummihammer, metalrulle eller slagklods. Kontroller at rækken er lige. Første række færdiggøres og sidste planke skæres i den korrekte længde.

2. Start næste række med fraskåret planke, skal være min. 30 cm.

Placer den første planke i den nye række med notsiden ovenpå den forrige række. Slå med gummihammer, slagklods, eller rul med metalromlen.

3. Monter den næste planke og controller der ikke er fuger på endestøddet. Pres på samme tid fersiden på langsiden ned og slå planken helt på plads med gummihammer, slagklods eller rul med tromlen.

4. Sørg for max. 5 mm ekspansion væg og faste installationer, så gulvet har plads til at bevæge sig.

5. Gå videre med monteringen som beskrevet ovenfor, indtil gulvet er lagt.

6. Skær sidste planke til korrekt bredde med max. 5 mm til væggen.

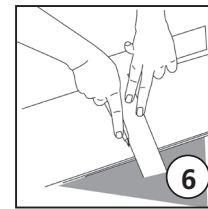
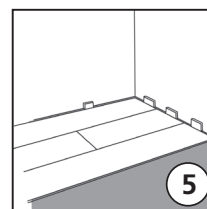
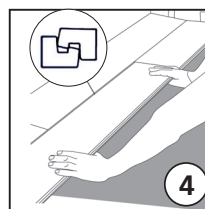
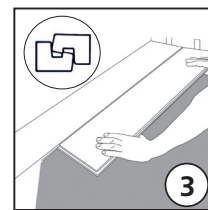
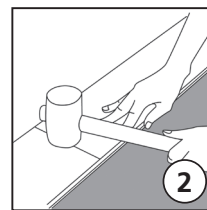
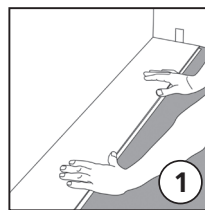
### AFSLUTNING

Afstandskiler mod væg fjernes og fodlister samt rørsætter monteres.

Hvis der skal udføres yderligere arbejde i rummet efter lægning, skal gulvet afdækkes med pap/plader. Afdæk ikke hvis gulvvarme er i drift.

Hvis der under lægningen er forekommet smårevner kan disse udbedres med svejsemasse i afpasset farve.

**OBS!** Hent en pleje- og vedligeholdelsesvejledning til på [www.timberman.dk](http://www.timberman.dk)



## VEDLIGEHOOLDELSE & PLEJE af Wicanders Hydrocork

### DAGLIG RENGØRING

Til normal rengøring anvendes støvsuger, kost og evt. en hårdt opvredet klud eller moppe. Skal gulvet vaskes anvendes vinylsæbe.

### FREMtidig PLEJE

Vinylgulve kræver normalt ingen efterbehandling, men kan efter behov behandles med Vinylpleje. Gulvets overflade renses med Trærens (følg vejl. på etiket). Når gulvet er helt tørt foretages en behandling med Vinylpleje (følg vejl. på etiket).

Dunken med Vinylpleje omrystes grundigt. Den koncentrerede Vinylpleje hældes i en spand. Kluden vædes med Vinylpleje og vrides hårdt – husk at bruge gummihandsker. Plejen påføres i et jævnt og tyndt lag på gulvfladen. Blicher kluden snavset, skylles den i rent vand og vrides hårdt.

Lad gulvet tørre i 30 min. før det tages i brug. Det er ikke nødvendigt at efterpolere eller foretage anden efterbehandling.

### REPARATION

#### Udskiftning af beskadigede planker:

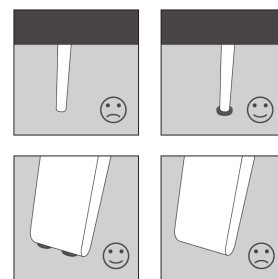
Træk de(n) beskadigede planker op med sugkop eller brug et stemmejern. Læg den nye planke fersiden under den eksisterende fastgør med hammer eller rulle.

Ved specielle/vanskelige reparationer ring for specifik vejledning på telefon 99525252.

### BESKYT KORKGULVET

Foran indgangspartier kan fodriste med fordel placeres, disse sikrer, at korkgulvet ikke udsættes for grus og småsten, hvilket meget hurtigt vil kunne ses på gulvet.

Ved indgangspartier bør placeres dørmåtter for at forhindre vand og sne i at komme på gulvet. Under borde og stole m.v. skal monteres fildupper med dimension min Ø 20 mm, for at undgå ridser og slitage. Under f.eks. kontorstole monteres køreplader, eller hjul udskiftes med specielle gummi hjul egnet til vinylgulve.



### VÆR OPMÆRKSOM PÅ

At måtter, dørstoppere med gummi bagside samt gummi hjul m.m. kan være latexholdige. Latex misfarver vinyl og lakoverflader, via en blødgøring og kan ikke fjernes igen.

*Detaljeret vejledning i pleje og vedligehold af Wicanders korkgulve kan findes på [timberman.dk](http://timberman.dk)  
Beskyt og plej dit gulv korrekt og du har et flot gulv i rigtig mange år.*