

# MasterFloor

## Limfri montering

### Vær opmærksom på:

Pakkerne skal opbevares uåbnet, plant og tørt, i det rum, hvor gulvet skal lægges i mindst to døgn.

### Generelt:

1. Rummet skal være tørt. Specielt ved nybyggeri er det vigtigt, at rummet har været opvarmet i mindst en måned før lægning. Det er dit ansvar at undersøge/måle den relative luftfugtighed (RF) i rummet inden gulvet monteres. RF skal være mellem 40 og 60% ved ca. 20°C. Restporefugten i beton må maks. være 60% relativ. Hvis fugten er højere, kan der evt. opstilles en affugter. Ny fugtmåling kan tidligst foretages 4 timer efter slukning af affugter. For høj eller lav fugtighed kan med tiden medføre svind, revnedannelser eller tendens til knirkelyde. Skader på gulve grundet afvigende fugtighed er ikke reklamationsberettigede.
2. Fodpaneler afmonteres og gerigter og evt. dør/karm tilpasses, således at døre frit kan åbnes/lukkes (min. 15 mm afstand fra underkant af dørplade til gulv).
3. MasterFloor kan monteres på alle faste underlag. Underlaget skal være plant (+/- 2 mm på 2 m rets skinne), ellers opspartles til rethed. Efter eventuel spartelmasse er tør, udlægges et parketunderlag (gulvpap 500 g/m<sup>2</sup> eller foam).
4. På ikke organiske underlag (beton) udlægges parketunderlag med min. 0,2 mm dampspærre, denne udlægges med 20 cm overlap og skal tapes i samlingerne.
5. MasterFloor monteres svømmende uden brug af lim, men clickes på plads ved hjælp af en slagklods i hårdttræ. Gulvet kan endvidere fuldimmes til jævnt underlag. (se træ 64 eller forhør dig hos din forhandler).
6. Trægulve svinder og udvider sig afhængigt af luftens fugtighed og temperatur, derfor er det vigtigt at sikre gulvet fuld bevægelsesfrihed. Sørg for, at der er min. 10 mm afstand til alle vægge og faste installationer (køkkenelementer, rørgennemføringer, brændeovne m.v. Se endvidere punktet »Efter endt gulvlægning«.
7. MasterFloor kan monteres på undergulve med gulvvarme. Dog gøres opmærksom på, at der kan opstå svindrevner, derfor kræves større opmærksomhed med hensyn til styring af indeklimaet.

Reklamation på synlige fejl accepteres ikke efter gulvet er monteret. Synlige fejl kan fx være: Maskinelle skader/forarbejdningsfejl og lignende. Brædder med synlige fejl frasorteres og ombyttes uden beregning. Mindre trykmærker i slidlag er ikke at betragte som fejl. Niveauforskelle op til 0,2 mm er inden for det tilladelige.

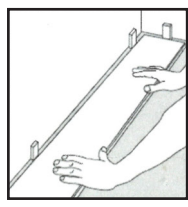
### Så enkelt lægger du dit gulv!

MasterFloor kan du let montere selv. Det kan lægges overalt i boligen (dog ikke i vådrum). For at opnå det bedste resultat skal du blot læse og følge monteringsvejledningen grundigt inden du begynder. Det er dit ansvar at undersøge/måle den relative luftfugtighed (RF) i rummet inden gulvet monteres. RF skal være mellem 40 og 60% ved ca. 20°C. Restporefugten i beton må maks. være 60% relativ. For høj eller lav fugtighed kan med tiden medføre svind eller revnedannelser. Skader på gulvet grundet afvigende fugtighed er ikke reklamationsberettigede.

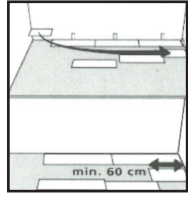
### Monteringsvejledning for bolig

#### Nødvendigt værktøj

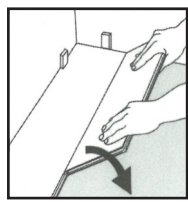
Mukkert, finttandet sav, vinkel, slagklods i hårdttræ, koben, slagjern, afstandsklodser, læggekil, murersnor, tommestok, blyant.



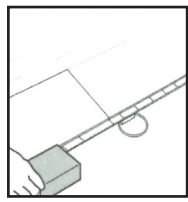
1. Montering begynder i højre hjørne af rummet med gulvbrættets notspor mod væggen. Kontroller omhyggeligt gulvbrædderne før montering. Eventuelle synlige fejl vil altid kunne ses før montering. Pakkerne skal først åbnes umiddelbart før montering. For at opnå det bedste resultat rettes den første række gulvbrædder ind efter en snor, og herefter placeres afstandsklodser (min. 10 mm) mod væggen for at give gulvet mulighed for at bevæge sig.



2. Placer endesamlingen mellem det første og andet bræt. Det er vigtigt at endesamlingen når helt sammen. Det overskydende stykke gulvbræt fra første række anvendes som begyndelse i næste række, hvilket giver forskudte samlinger, som bør forskydes min. 60 cm. Endesamlingen vippe på plads så det sidder så tæt på side brættet som muligt. Herefter løftes brættet ca. 20° og brættet slås sammen sidevejs.



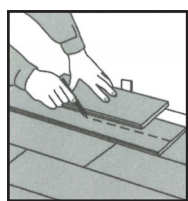
3. Noten i dette bræt sættes sammen med feren i den første række, stadig i en vinkel på 20° og clickes på plads.



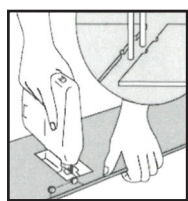
4. Endesamlingen vippe på plads, så det sidder så tæt som muligt på side brættet. Herefter løftes det op i modsatte ende af endesamlingen. Brættet holdes i ca. 20 graders vinkel, imens man med slagklods forsigtigt slår brættet på plads i hele længde retningen. Begynd med at slå længst væk fra endesamlingen. Sådan forsættes arbejdet til rækken er monteret.



5. Det er nemmest, at lægge de efterfølgende rækker ved at ligge på knæ på den del af gulvet, der allerede er lagt. Afdæk gulvet efterhånden som det lægges, for at undgå patinering og tilsmudsning.



6. Ved montering af sidste række gulvbrædder tilpasses brædderne således, at der er taget højde for min. 10 mm afstand til vægge og faste installationer.



7. Ved rørgennemføringer og lignende skal der ligeledes være 10 mm luft. Der bores et hul med en diameter 20 mm større end røret, herefter udskæres stykket bag det udborede hul, og dette stykke pålimes igen bag ved røret. Ved større arealer (>100 m<sup>2</sup>) er det nødvendigt at etablere en dilatationsfuge på min. 10 mm for hver 10 m (både længde og bredde) med det formål at sikre bevægelsesfrihed i gulvet. Fugen dækkes med en metalliste eller lignende.

### Efter endt gulvlægning:

Efter endt gulvlægning fjernes afstandsklodserne, og gulvet er klar til brug. Herefter kan fodpaneler og lignende monteres.

**HUSK**, at dit nye MasterFloor er et naturprodukt. For at få størst mulig glæde af det i mange år er det vigtigt at sørge for at holde rummets temperatur og relative fugtighed så konstant som muligt året igennem. Det anbefales, at holde temperaturen på ca. 20°C med en relativ luftfugtighed på mellem 40 og 60%. Vi anbefaler, at man anskaffer et hygrometer, således at den relative luftfugtighed nøje kan følges.

### Behandling

#### MasterFloor lakeret/mat lak

Gulvet er færdiglakeret med syv gange UV-lak. Denne lak er mere resistent overfor ridser end almindelig lak. Til efterfølgende lakering kan de fleste anerkendte lakker anvendes (husk affedtning og mellemslibning). Husk at lakken bør testes på gulvet et mindre synligt sted, før efterbehandlingen foretages. Spørg eventuelt din forhandler.

#### Daglig rengøring

##### MasterFloor lakeret/mat lak

Det lakerede lamelparketgulv er nemt at rengøre med støvsuger eller kost. Aftørres efter behov med klud hårdt opvredet i sæbevand. Anvend Gulvsæbe Natur/Hvid. Især sand og småsten er meget belastende for et lakeret gulv, hvorfor det anbefales at fjerne det hurtigt. Efter behov skal et lakeret gulv genlakeres. Spørg din forhandler.

##### MasterFloor olieret

Gulvet er olieret fra fabrik men bør olieres. Man opnår det bedste resultat, hvis gulvet olieres allerede efter endt lægning, hvorved alle samlinger forsegles yderligere og gulvets mobilitet mindskes. Arbejdet lettes desuden ved, at rummet allerede er ryddet.