

Læggevejledning for HARO laminatgulv med Top Connect

Det er vigtigt, at hele vejledningen læses omhyggeligt igennem, før lægningen påbegyndes!
Følg altid læggevejledningen, som er vedlagt pakkerne. De vedlagte vejledninger skal følges!



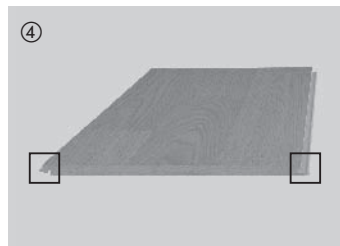
Værktøj til gulvlægning: slagklods, afstandskile, blyant, sav, evt. afmonteringsværktøj.



Ved alle cementgulve og ved udlægning på gulvvarme skal der principielt lægges en 0,2 mm tyk PE-folie, som skal overlappe 30 cm i kanten. Folien trækkes op ved væggen og skæres efter montering af fodlister af ved overkanten af disse.



Til trinlydisolering og til udligning af mindre ujævnheder udrulles et 2 mm tykt isoleringslag af kork uden buler. Se også andre isoleringsmaterialer i vort tilbehørstilbud. Asfaltpap er ikke egnet til trinlydisolering. **Ved HARO laminatgulv med Silent Pro® må der ikke anvendes yderligere isolering.**



Federside/notside



Lægningen startes i højre hjørne af rummet. Her lægges elementerne med fersiden ind mod væggen og fastgøres med afstandskiler (ekspansionsafstand til væggen 10-15 mm).



De næste brædder i den første række klikkes ovenfra ind ved fer-/hovedenden i det forrige bræt. Med korte tryk på tværsamlingen lægger brættet sig op til den foregående række. Her skal man sørge for, at elementerne flugter præcist. Når det sidste bræt i første række skal skæres til og lægges ind til væggen, skal der tages hensyn til ekspansionsafstanden på 10 – 15 mm.



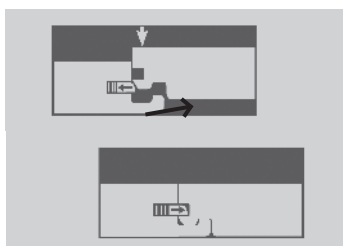
Næste række påbegyndes med reststykket fra den første række (med en forskydning af enden på mindst 50 cm). Derved reduceres spildet meget. Den fortsatte gulvlægning sker bræt for bræt. Dette gøres ved, at elementerne drejes ind i samlingen med et let tryk på langsiden.



Bank forsigtigt efter med slagklods efter behov.



Derefter sænkes brættet for enden. Sørg ved dette for, at brættet ligger tæt ind til det forrige bræt. Med korte tryk på tværsamlingen lægger brættet sig op til den foregående række.



Profil ende
Sammenføjning



Elementerne i sidste række skæres til i længderetningen med en ekspansionsafstand på 10-15 mm og indpasses.



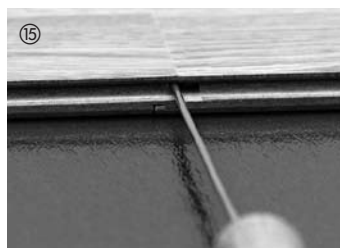
Til rørgennemføringer bores eller savs passende huller i elementerne. Størrelsen afhænger af det pågældende varmerør, og der skal tages højde for den nødvendige ekspansionsafstand.



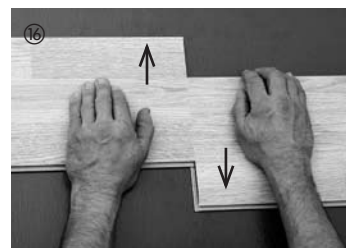
Ved døråbninger skal der anvendes et egnet profilsystem, således at ekspansionsafstanden overholdes. Dette gælder også, hvis samme gulvtype skal lægges i det tilstødende rum. I så fald skal der anvendes en overgangsprofil for at sikre, at ekspansionsfugen bevares.



I skinnen skal der være en ekspansionsafstand ca. på 5 mm. Som udgangspunkt skal trædørkarme saves af i gulvelementtykkelsen ved hjælp af en fin sav, så laminatgulvet kan udvide sig. Efter lægningen skal afstandskilerne fjernes. Fodlister (kan monteres med og uden clip-system) fastgøres til væggen – færdig.



Elementerne kan afmonteres med afmonteringsværktøjet. Til dette formål skubbes afmonteringsværktøjet fra notens langsideside ind i endens not.



Er afmonteringsværktøjet ikke ved hånden, kan brædderne trækkes fra hinanden parallelt.

Generelle anvisninger

Det er vigtigt, at hele vejledningen læses omhyggeligt igennem, før lægningen påbegyndes!

Forholdsregler før lægning

Pakkerne må først åbnes umiddelbart før lægningen. I vintermånederne skal man sørge for, at elementerne i den uåbnede originalemballage tilpasses lægningstemperaturen på ca. 18 °C.

Vigtigt: Kontroller før lægningen og ved dagslys, om elementerne har synlige fejl eller skader, og kontroller farve og struktur. Efter lægning af elementerne kan sådanne reklamerkrav ikke gøres gældende. Elastiske gulvbelægninger og gulvtæpper skal fjernes komplet.

Læggeretning

Læggeretningen er normalt samme retning som hovedlysets indfald i rummet, f.eks. fra terrassevinduer. Elementerne bør lægges i længderetningen af det indfaldende lys. Med valget af læggeretningen er det også muligt at understrege rummets proportioner. Små rum virker større med lyse mønstre. Ved svømmende lægning må længden hhv. bredden på det lagte gulv ikke overskride 10 m. Ved lægning på over 10 m rumlængde skal der indbygges ekspansionsprofiler.

- I entreer og smalle rum skal elementerne lægges i længderetningen.
- Ved T-, L- eller U-formede grundrids skal de enkelte delflader opdeles med egnede profilsystemer i forhold til rummets form.

Fugtighedskontrol

Undergulvet skal kontrolleres for eventuel fugtighed, fx med et CM-måleapparat.

Maks. fugtindhold

Cementgulv maks. 2,0 CM %, ved gulvvarme 1,8 CM %, anhydritcement maks. 0,5 CM %, ved gulvvarme 0,3 CM %. Som udgangspunkt skal der ved nye cementgulve efter en tørretid på mindst 6–8 uger og ved lægning på gulvvarmesystemer lægges en 0,2 mm tyk PE-folie som yderlige fugtbeskyttelse. Folien skal overlappe med ca. 30 cm i samlingerne. I rum uden kælder skal der sørges for fugtspærre (i overensstemmelse med DIN-normer resp. den nyeste teknik).

Lægning på gulvvarmesystem

Ved lægning på gulve med varme skal undergulvet være lavet iht. DIN 18353. Ved lægningen skal du være opmærksom på, at gulvvarmen er lavet iht. DIN EN 1264 og DIN 4725, og at gulvet er blevet opvarmet, så det er klar til lægning. Du kan få en detaljeret vejledning hos forhandleren. Ved brug af gulvvarme bør man være særligt opmærksom på at overholde betingelserne for rummets indeklima.

Pleje

Du kan finde en udførlig vejledning i plejeanvisningen.

Tørrengøring: I reglen er det tilstrækkeligt at tørre eller rengøre HARO laminatgulvet med en moppe, kost eller støvsuger. Eventuelle gummistriber, der stammer fra skosåler, eller fedtpletter kan fjernes med acetone.

Fugtig rengøring: Vi anbefaler, at der alt efter tilsmudsningsgrad regelmæssigt foretages fugtig rengøring med HARO Laminatgulvrens opblandet med vand eller clean & green active.

Bemærk: Brug ikke brun sæbe, skuremidler, ståluld, voks eller polish til rengøring og pleje. Undgå at der står vand på laminatgulvet. Damprensere er ikke egnede til rengøring af laminatgulv.

Rumklimatiske forhold

For at undgå skader på dit HARO gulv, men også for dit eget personlige velbefindende, er et indeklima på ca. 50 - 60 % relativ luftfugtighed ved en

rumtemperatur på ca. 20° C ideelt. For at holde luftfugtigheden konstant – især i fyringsperioden – anbefaler vi anvendelse af en luftfugter. Derved undgås ekstrem udtørring af gulvet. Luftfugtere skal tages i brug i begyndelsen af fyringsperioden. Hvis luftfugtigheden kommer ned under de normale værdier, må der påregnes lette fugedannelser. Disse fuger lukker sig normalt igen efter fyringsperioden.

Yderligere forholdsregler til beskyttelse af gulvet:

For at opretholde gulvets kvalitet anbefaler vi at sætte plasticsko af teflon (PTFE) på stole og bordben og lægge en måtte ved indgangen. Stole og kontorstole med hjul skal være i overensstemmelse med DIN 68131, der må kun anvendes hjul med belægning type W (blød). Som underlag til stole og kontorstole anbefaler vi HARO måtter i polykarbonat.

10/11 Vi tager forbehold for ændringer, der knytter sig til teknik og udvikling.